

Sociální
podnikání
- příležitost
pro mladé
nápady



iSM

informační síť pro mládež

OBSAH

Co je sociální podnikání?.....str.4

Co je sociální ekonomika?.....str. 9

Sociální podnik v České republice.....str. 10

Mladí a neklidní.....str. 11

Standardy sociálního podnikání..... str. 12

Odkud na to vzít?..... str. 13

Peníze EU - šance na start..... str. 15

Sociální podnik - startup a crowdfunding..... str. 16

Trocha inspirace od nás.....str. 19

Trocha inspirace ze zahraničí..... str. 25

Sociální franšiza..... str. 27

Le Mat..... str. 28

Zajímavé internetové odkazy..... str. 30

Použitá literatura..... str. 31



Co je to sociální podnikání?

Sociální podnikání začíná být v České republice rozvíjejícím se modelem pro vznik nových firem, které si nekladou za hlavní cíl pouze generování zisku, ale v jejich činnosti se odráží zejména přínos pro místní komunitu a společnost jako takovou.

Mohli bychom si klást otázku, jakým způsobem souvisí oblast podnikání s mladými lidmi? Odpověď na ni je však jednoznačná.

Sociální podnik je totiž příležitostí pro mladé realizovat své neotřelé inovativní nápady, přičemž si zároveň klade za jeden z hlavních cílů zaměstnávání osob, které jsou ve společnosti znevýhodněné.





Sociální podnikání je v České republice něčím novým, co dává šanci mnoha mladým lidem pro jejich rozvoj a realizaci jejich netradičních nápadů.

Mladí mají obrovský potenciál právě v oblasti nápadů, které pokud se jim podaří propojit s lidskými zdroji a ochotě pracovat pro místní komunitu, mohou vést k rozvoji. Na druhou stranu zde můžeme nalézt absenci podnikatelských zkušeností, které jsou pro úspěšné fungování sociálního podniku nezbytné.

Tato oblast tudíž vytváří prostor nejen pro samotné sociální podnikatele, ale i pro ty, kdo sociálnímu podnikání rozumí a věnují se jim už delší dobu, ať už díky projektům realizovaným díky financím z Evropských fondů či jiným.

Důležitou základnu v této oblasti položil projekt tématické sítě pro rozvoj sociální ekonomiky **TESSEA**, jehož autorky Danielu Bednárikovou a Petru Francovou je možné považovat za hnací motor rozvoje sociálního podnikání v České republice.

Díky tomuto projektu společně s projekty Nadace Via, která je opět institucí věnující této oblasti většinu svých programů, se sociální podnikání dostává do všeobecného povědomí.



TEMATICKÁ SÍŤ
PRO SOCIÁLNÍ EKONOMIKU



Podíl znevýhodněných osob, které obtížně hledají uplatnění na stagnujícím trhu práce, se rok od roku zvyšuje. Hlavním pilířem sociálního podnikání je právě zaměstnávání těchto lidí, kteří by si na běžném pracovním trhu jen těžko našli uplatnění.

Sociální firmy jsou pro tyto lidi, pocházející z řad klientů nejen se zdravotním postižením, ale také drogově závislých, alkoholiků, lidí bez domova, osob po výkonu trestu či mladých lidí bez pracovní zkušenosti i motivace, jakýmisi samozvanými učiteli.

Sociální podnikatelé svým zaměstnancům rozumí, umí jim podat pomocnou ruku tam, kde je to třeba a vidí přínosy, které firmě přináší. Pomáhají jim v jejich sociální integraci v pravém slova smyslu.

Stejně tak sociální podnikatelé žijí se svou komunitou. Vracejí se o mnoho desítek let zpět a opět se učí komunikaci s obyvateli, kde jejich podnik působí.

Nevidí v nich pouze možné zákazníky, ale i zdroj inspirace pro budoucí podnikatelské nápady, které padnou na úrodnou půdu.

Nerozdělují si zisk do svých kapes, ale investují jej zpět do podnikání. Při svém podnikání jsou ohleduplní k životnímu prostředí a využívají lokální zdroje. Na rozhodovacích procesech v jejich firmách mají obrovský podíl také zaměstnanci.





Co je sociální ekonomika?

Pokud bychom pátrali po charakteristice sociální ekonomiky, nejlépe bychom ji vystihli jako **protiváhu ekonomiky globální**, která si klade za cíl zapojit znevýhodněné lidi a dovést je opětovně k rozhodování o svém vlastním osudu. Jedná se o vysoce kreativní a inovativní aktivity a sociální podniky mají odlišné pořadí hodnot a chování než běžné podnikatelské subjekty zaměřující se především na zisk. I když by se mohlo zdát, že sociální podnik je něčím naprosto novým, opak je pravdou.

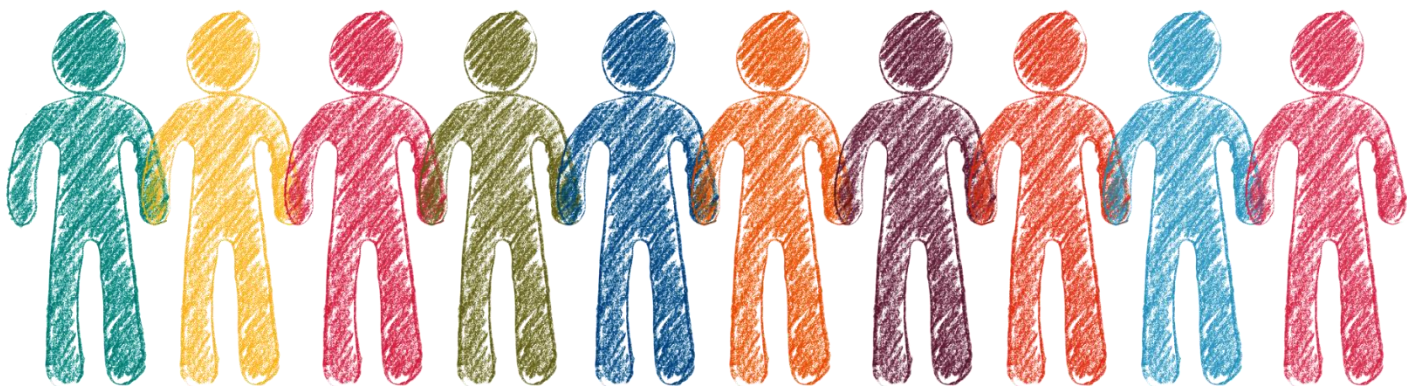
Svépomocné dobrovolnické a veřejně prospěšné aktivity jsou součástí naší kultury a tradic zejména od 19. století. Můžeme navazovat na zakládání učených společností, hospodářských nebo mecenášských spolků.

Sociální podnik v České republice

Nynější definice sociální firmy v ČR se vymezuje nejen zaměstnáváním znevýhodněných osob na trhu práce, ale také přerozdělováním zisku, kdy minimálně 51% zisku se musí vrátet zpět do rozvoje firmy.

Sociální podnik také musí reagovat na specifické potřeby svých zaměstnanců, jako jsou například prodloužení doby na jejich zapracování či zaučení, zkrácení pracovní doby a podobně. České standardy sociální firmy jsou inspirovány britskými principy a snaží se co nejlépe pojmenovat klíčové charakteristické znaky a shrnout základní hodnoty, ke kterým se sociální firma hlásí.

Samozřejmostí takovéto firmy je také environmentální rozměr, který představuje pozitivní dopad na místo, kde takováto firma působí. Jejím cílem je využívat lokální zdroje, zaměřením se na odpadové hospodářství a prospěšnost pro místní komunitu.





Mladí a neklidní

Důvodem, proč je sociální ekonomika definována tak široce, je především to, že její vymezení by nemělo svazovat a omezovat aktivity lidí a firem. Je druhem ekonomiky, která má vyrůstat zezdola, ze svobodné aktivity lidí, kteří se jí přímo účastní.

Ve své podstatě má sociální podnikání sloužit k řešení hlavních potřeb lidstva, včetně globálních problémů, jako je chudoba, hlad, dostupnost péče či klimatické změny. Narozdíl od tradičního pohledu na ekonomické aktivity pohled sociální odmítá přerozdělování zisku podílníkům. Zároveň je jedinečný svým etickým rozměrem.



Standardy sociálního podnikání

České standardy sociální firmy jsou inspirovány britskými principy a zaměřují se v první řadě na definování klíčových charakteristických znaků sociální firmy a shrnutí základních hodnot, ke kterým se hlásí.

Standardy sociální firmy vznikly z potřeby definovat a rozpoznat sociální firmu v podmínkách ČR a tím ji odlišit od dalších modelů zaměstnávání znevýhodněných osob.

Odkud na to vzít

Financování sociální firmy je vícezdrojové. Má příjmy z vlastní činnosti a dále dotace či granty z veřejných zdrojů, kterými vyrovnává nižší výkonnost svých zaměstnanců. Dalšími zdroji mohou být dary či dobrovolnická práce.



Zakladatel sociální firmy si na rozdíl od zakladatele běžné firmy musí být vědom potřeby dodatečných finančních prostředků, které je nutné investovat například do úprav pracovního prostředí, vzdělávání „zdravých“ zaměstnanců v oblasti specifik sociální firmy, opatření proti syndromu vyhoření nebo zajištění psychosociální podpory.



Sociální firma poskytuje pracovní uplatnění lidem znevýhodněným na trhu práce. Tím, že se svými výrobky a službami vstupuje na běžný trh, vytváří pracovní prostředí, které se blíží běžnému. Společná práce lidí znevýhodněných a lidí bez tohoto znevýhodnění bourá předsudky, odstraňuje stigma, které si většinou znevýhodnění lidé nesou s sebou.



Peníze EU - šance na start

V aktuálním programovém období EU 2014-2020 je šance na získání financování nového či rozvíjejících se sociálního podniku obrovská. Sociální podnikání je totiž jednou z priorit aktuálních operačních programů. Získat finance je možné nejen na vybavení sociální firmy, ale také na rozjíždějící se provoz.

IROP - výzvy vyhlašované na sociální podnikání, tzv. tvrdé peníze - vybavení firmy, nákup strojů, nemovitostí apod.

www.dotaceeu.cz/cs/Microsites/IROP/Vyzvy

OP Zaměstnanost - výzvy vyhlašované na zajištění provozu sociálních podniků, tzv. měkké peníze - platy zaměstnanců - možná podpora až 36 měsíců.

www.esfcr.cz



Sociální podnik – kde sehnat peníze?

Startup a crowdfunding

Startup je nová či začínající firma. Startupy jsou obvykle postaveny na počátečním nápadu, který se často nezkušený tým snaží s nízkými počátečními náklady rychle dovést k fungujícímu projektu.

Crowdfunding je způsob financování startupu, kdy jednotlivci přispívají na určitý projekt, produkt nebo firmu.

Poslední dobou je tento způsob financování projektů velmi oblíbený a existuje spousta webů, které umožňují podpořit i vyhledat tyto zajímavé projekty, mezi nejznámější patří:

- Hithit.cz
- Startovač.cz
- Penězzdroj.cz
- Kreativcisobe.cz
- Nakopni.me
- Odstartováno.cz





Nápady V Pohybu

Objevte zajímavé projekty, které podpořila Nadace Vodafone.

[Objevit](#)


[Založit projekt](#)
[Jak to funguje?](#)
[Blog](#)
[Přihlásit](#) | [Registrovat](#)


- [Knihy & Komiky](#)
- [Film](#)
- [Hudba](#)
- [Hry & Apps](#)
- [Věda & technika](#)
- [Umění](#)
- [Podnikání](#)
- [Ostatní](#)
- [Síň slávy](#)



**PODPOŘTE NÁS A POMOZTE NÁM
NATOČIT DALŠÍ FILM!**

Trabantem napříč Tichomořím

Svět patří těm, co se neposerou, a tak vyrážíme na další kontinent točit další film. Opět ve velmi výživné sestavě. Jdete do toho s námi?

od [Dan Přibán](#)

563 %
splněno

2 814 415 Kč
vybráno

0 dnů
do konce

kreativci sobě

[Objev a podpoř nápad](#)
[Přihlásit se](#)

Společně dokážeme plnit sny

Věříme, že sny se stávají realitou. Kreativní lidi spojujeme s těmi, kteří je dokáží ocenit. Jsme Kreativci sobě.

Nápad

Máš nápad, ale chybí ti finance?
Zaregistruj se a vytvoř projekt.
Zadej potřebnou finanční částku a nezapomeň
vymyslet odměny pro všechny, kteří projekt podpoří.

Investice

Nadchnul tě některý z Projektů?
Není nic snazšího, než přispět na dobrou věc. Je
jen na tobě, kolik investuješ.
Každý příspěvek se totiž počítá a navíc dostaneš
originální odměnu.

Splněný sen

Když se najde dostatek nadšenců, kteří projekt
podpoří, je vyhráno. Za kreativcem putují vybrané
peníze a z nápadu se stane splněný sen. A když to
nevyjde, investované peníze prostě dostanete
zpátky.

TRABANTEM NAPŘÍČ TICHOMOŘÍM

Svět patří těm, co se neposerou, a tak vyrazíme na další kontinent točit další film. Opět ve velmi výživné sestavě. Jděte do toho s námi?

Starší (3856) Komentáře (502)

Splněno
2 811 715 Kč (562%)

500 000 Kč z cílové částky

JSTE PROSTĚ NEJ

- RYCHLEJI VYBRANÁ CÍLOVÁ ČÁSTKA
- VYŠŠÍ DOSAŽENÁ CÍLOVÁ ČÁSTKA
- VYŠŠÍ PERCENTUÁLNÍ PLNĚNÍ
- VYŠŠÍ POČET FCB KOMENTÁŘŮ A LAJKŮ

Autor projektu
projekt od **Dan Přibán**
Česká republika

Už jste slyšeli o projektu **Trabantem napříč Tichomořím**, který byl představen na českém crowdfundingovém webu Startovač?

Tomuto projektu se zde podařilo získat 2 814 415 Kč, tedy 563% z požadované cílové částky. Celkem přispělo 3 860 „startérů“.

Kolona, která patří buď do blázince, nebo na šrotiště



Trabant 601 - umělohmotný symbol východního bloku. Žlutá dvojčata Egu a Babu, která projela už půlku světa, pohání je dvouválcový dvoutaktní motor o obsahu 594,5 ccm a výkonu 26 koní. Z nuly na sto zrychlí za 21 vteřin.

Posádka: Kika, Kuba, Vojta, Zdeněk a Dan



Fiat 126p Maluch - Ford T socialistického Polska. Maluch znamená v překladu mrňousek nebo miminko. Auto dlouhé jen tři metry (o půl metru méně než trabant) pohání čtyřdobý motůrek o obsahu 652 ccm a výkonu 23 koní

Posádka: Marcin a Radek

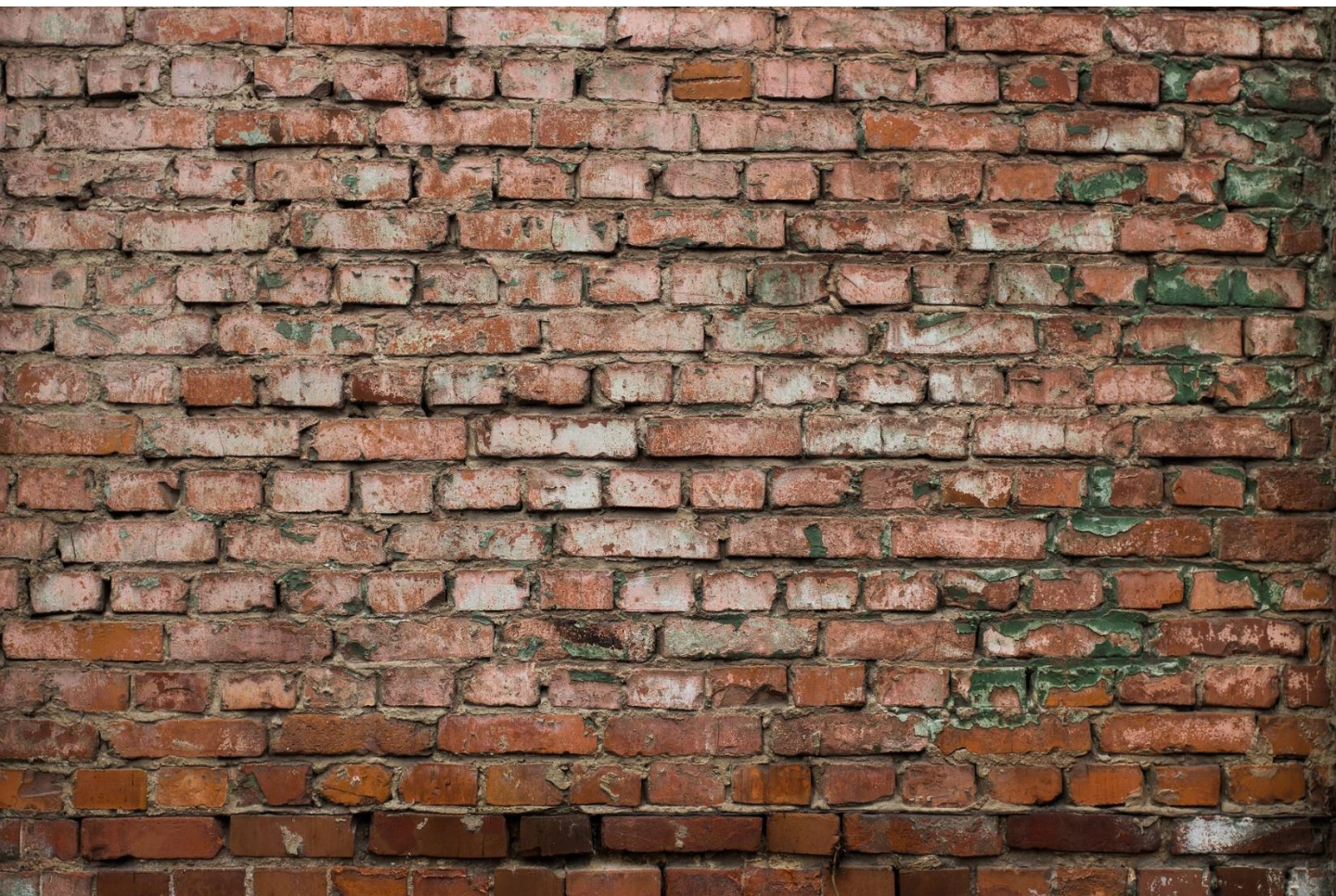
Trocha inspirace od nás

Júnův statek je úzce provázán s Občanským sdružením Fokus Praha, který od roku 1995 realizoval projekt Phare Lien zaměřený na vzdělávání zaměstnanců ve službách a na ověření zřízení sociální firmy v rámci legislativy ČR.

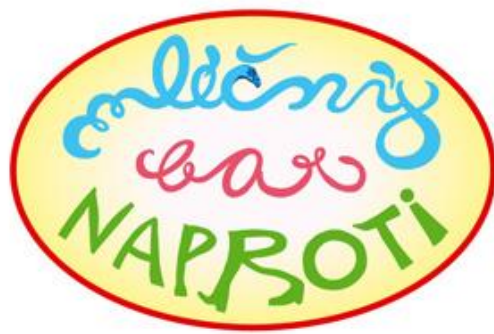
V následujících třech letech proběhla první fáze rekonstrukce objektu Júnova statku, který Fokus vlastní a v roce 1999 zde byl zahájen provoz penzionu. Ten v té době zajišťovala chráněná dílna Fokusu Praha.



V dalších dvou letech probíhala druhá fáze rekonstrukce, která umožnila rozšířit provoz o spodní část objektu s kuchyní, zázemím, výčepem a sálem restaurace. Původní záměr, provozovat podnik ve stylu vinárny zaměřený na minutkovou kuchyni a hosty penzionu, byl přehodnocen. Ze strany místní komunity, obyvatel obce vyvstal požadavek na obecní pivovar, který poskytne prostor pro běžná setkávání zdejších obyvatel.



Z Jûnova statku se tudíř stal prosperující venkovský hostinec, který plní funkci tradičního místa setkávání občanů. V současné době je zde zaměstnáno celkem 60 zaměstnanců z toho 42 s duševním onemocněním, 10 osob s jiným znevýhodněním a 8 zaměstnanců bez znevýhodnění.



Mléčný bar Naproti

Jedná se o první ostravský sociální podnik v oblasti pohostinství.

Sociální Družstvo NAPROTI založili členové Asociace TRIGON. Jeho cílem je vytvářet podmínky pro pracovní integraci osob se zdravotním postižením (ZP) prostřednictvím sociálního podnikání.





Obecně prospěšným cílem družstva je vytváření pracovních příležitostí pro osoby se zdravotním, sociálním nebo kulturním znevýhodněním s cílem zvýšení kvality jejich života za dodržování etických principů včetně principů rovných příležitostí.

Družstvo NAPROTI zaměstnává především osoby se zdravotním postižením v minimálním podílu 30% z celkového počtu zaměstnanců. Zaměstnanci jsou zapojeni do rozhodovacích procesů, participují na definování strategických cílů a na chodu sociálního podniku prostřednictvím společných pracovních porad.

GenerationEurope je organizací, která se primárně zaměřuje na vzdělávání.

Je zapojena do několika projektů celoevropského charakteru.

V roce 2009 sdružení zakoupilo do vlastnictví objekt bývalého pivovaru v obci Chříč, kde původně chtělo vybudovat pouze vlastní vzdělávací centrum. Historie objektu však členy sdružení motivovala k myšlence znovuobnovit pivozavárnu, který má svou tradici již od roku 1560.



Na svůj projekt sdružení získalo finance z Evropského sociálního fondu a byla zrealizována rekonstrukce objektu a rozjezd této firmy. Ke svému záměru získala tato sociální firma obrovskou podporu místní komunity, která přivítala působnost podniku na svém území a zároveň tato iniciativa přispěla ke znovuobnovení života v obci.

Pivovar zaměstnává kromě běžných zaměstnanců také mládež z nedalekého výchovného ústavu.



Trocha inspirace ze zahraničí

Być razem Polsko

Opravdu neotřelý nápad uvedla do života polská organizace Być razem se sídlem v Ciezsyně na polsko-českém pomezí. Z původní malé truhlářské dílny, která zaměstnávala především lidi bez domova vytvořili designové studio výrobků WellDone.

Zajímavou myšlenkou je, že tato organizace dává příležitost mladým začínajícím designérům navrhnout v rámci každoročně vyhlašované soutěže výrobek, který je následně uveden touto dílnou, zaměstnávající znevýhodněné zaměstnance, do života a prezentován na světových výstavách designu.

Jejich výrobky opravdu stojí za zhlédnutí.

Zakladatel společnosti Być razem Marek Andrukiewicz je jedním z nejvýznamějších propagátorů sociální ekonomiky v Polsku.

DOBRA RZECZ

zaprojektuj





Sociální franšiza

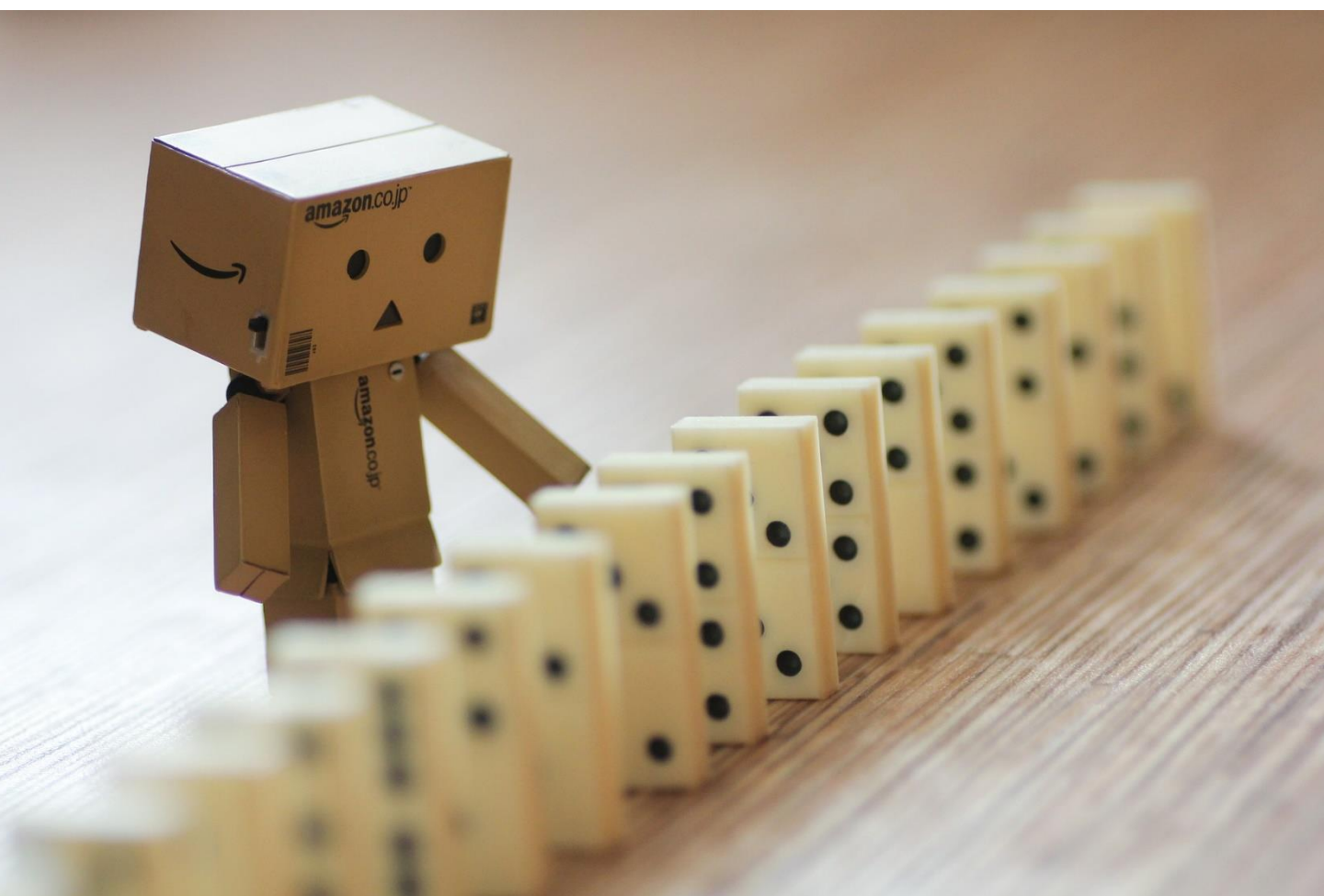


Pojem franšiza je možné definovat jako licenční smlouvu. Termín pocházející z angličtiny označuje udělení firemního povolení druhé firmě na prodej nebo poskytování služeb stejného typu na vymezeném území. V našem pojetí se franšiza stala placenou dohodou o spolupráci mezi nezávislými majiteli, v rámci které je ze strany franšizera franšizantovi poskytován poradenský a jiný servis související s vedením firmy a používání franšizové značky daného typu výrobku či služeb.



Le Mat

U běžných komerčních franšíz je jejich majitelem franšízer. Sociální franšíza je však majetkem franšízantů. Jsou zřízeny konsorcia franšízantů, kdy se metody obchodu přizpůsobují právě jejich potřebám. Je to způsob, jak zdola nahoru zformovat proces, který přispívá k rozvoji všech podniků a využívá principu kolektivního vlastnictví značky.



Typickým modelem takovéto franšízy je italský hotelový řetězec Le Mat, který se rozšířil i do Švédska a Velké Británie.



Více informací na www.lemat.it



Zajímavé internetové odkazy



Tématická síť pro sociální tematiku

- <http://www.tessea.cz/tessea-o-nas/definice-a-principy-socialniho-podnikani>

Crowdfunding – co to je?

- <https://www.crowder.cz/crowdfunding-v-cr>

Web věnovaný sociálnímu podnikání

- <http://www.socialnipodnikani.info/>

People, Planet, Profit, o.p.s.

- <http://www.p-p-p.cz/cz/>



Seznam použité literatury

- BEDNARIKOVÁ, D. – FRANCOVÁ P. 2011. *Studie infrastruktury sociální ekonomiky* Praha: Nová ekonomika o.p.s. 2011. 63s. ISBN 978-80-2600-934-4
- BEDNÁRIKOVÁ, D. 2012. *Příklady dobré praxe aneb sociální podnikání v České republice i zahraničí*. Praha: P3 – People, Planet, Profit, o.p.s. 2012
- DOHNALOVÁ, M. 2006. *Sociální ekonomika v evropském kontextu*. Brno: Nauma, 2006. 84s ISBN 80-7204-428-1
- DOHNALOVÁ, M. et al. 2009. *Sociální ekonomika – vybrané otázky*. Praha: Výzkumný ústav práce a sociálních věcí, 2009. 92 s. ISBN 978-80-7416-052-3
- MAŁECKA-DOBROGOWSKA, M. *Franczyza społeczna*, 2012, Białystok: Fundacja Forum Inicjatyw Rozwojowych 2012
- MSZEJEWSKI, C. 2010. *Dlaczego warto założyć spółdzielnię socjalną?* Szczecin: Stowarzyszenie Czas Przestrzeń Tożsamość 2010. 18 s. ISBN 978-83-930122-3-7
- SERRANO, S. B. et al. 2012. *A better future – results of a network for better future of social economy*
- YUNUS, M. 2010. *Building social business: the new kind of capitalism that serves humanity's most pressing needs* New York: Public Affairs Books 2010, 226 s. ISBN 978-1-58648-824-6





Příručka

„Jak na sociální podnikání –
příležitost pro mladé nápady“
byla vydána v rámci projektu
„ICM Petrovice u Karviné“.



MINISTERSTVO ŠKOLSTVÍ,
MLÁDEŽE A TĚLOVÝCHOVY

iSM

informační síť pro mládež

iCM

Petrovice u Karviné

www.icmpetroviceuk.cz